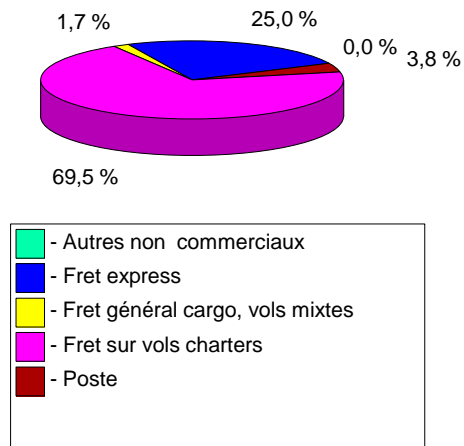




Statistiques de trafic fret & poste Cumul à fin avril 2015

Répartition du trafic par segment de vol (en tonnes)

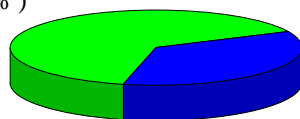
	2015	2014	Var N/N-1
Fret et poste	22 019	21 765	1,2 %
Poste	835	863	-3,3 %
Fret	21184	20902	1,4 %
- Fret express	5501	5878	-6,4 %
- Fret général cargo, vols mixtes	363	522	-30,4 %
- Fret sur vols charters	15312	14451	6,0 %
- Fret sur vols militaires		26	-100,0 %
- Autres non commerciaux	8	24	-68,0 %



Répartition import/export par segment (en tonnes)

	Arrivée	Var N/N-1	Départ	Var N/N-1
Fret et poste	14 151	2,1 %	7 868	0,0 %
Poste	451	-3,6 %	384	-2,9 %
Fret	13 699	2,1 %	7 485	0,0 %
- Fret express	3 273	-8,0 %	2 228	-4,1 %
- Fret général cargo, vols mixtes	219	-18,5 %	145	-43,0 %
- Fret sur vols charters	10 207	6,9 %	5 105	4,1 %
- Fret sur vols militaires		-100,0 %		-100,0 %
- Autres non commerciaux	0	-98,0 %	7	499,8 %

Arrivée (64,3 %)

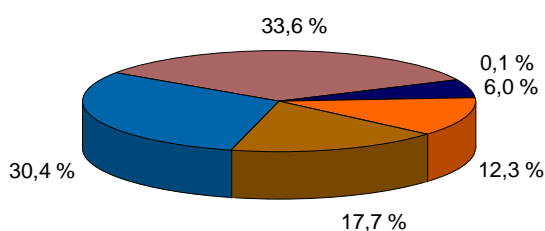


Départ (35,7 %)

Trafic fret par compagnie (en tonnes)

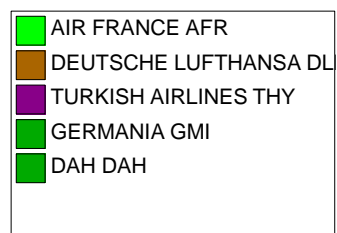
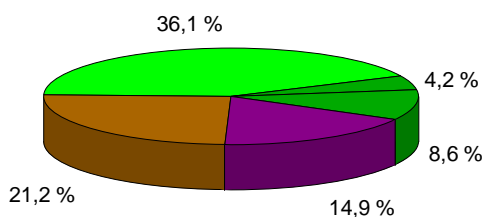
Le fret express

			2015	Part en %	Var N/N-1
1	TNT AIRWAYS S A	TAY	1 848	33,6 %	-2,3 %
2	EUROPEAN AIR TRANSPORT	BCS	1 672	30,4 %	3,7 %
3	STAR AIR,A/S	SRR	972	17,7 %	-6,8 %
4	EUROPE AIRPOST	FPO	674	12,3 %	-31,9 %
5	SWT	SWT	331	6,0 %	-3,0 %
6	AIR CONTRACTORS	ABR	4	0,1 %	



Le fret sur vols mixtes

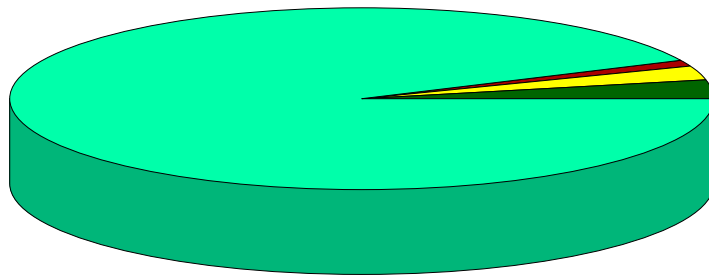
			2015	Part en %	Var N/N-1
1	AIR FRANCE	AFR	131	36,1 %	-48,7 %
2	DEUTSCHE LUFTHANSA	DLH	77	21,2 %	5,8 %
3	TURKISH AIRLINES	THY	54	14,9 %	-35,2 %
4	GERMANIA	GMI	31	8,6 %	-17,7 %
5	DAH	DAH	15	4,2 %	43,6 %
6	BAW	BAW	15	4,0 %	-12,5 %
7	ROYAL AIR MAROC	RAM	11	3,0 %	-18,4 %
8	KLM	KLM	9	2,6 %	13,4 %
9	TUNISAIR	TAR	7	2,0 %	56,8 %
10	XL AIRWAYS FRANCE	XLF	4	1,1 %	-45,4 %
11	BRUSSELS AIRLINES	BEL	3	0,9 %	-37,4 %
12	AAF	AAF	2	0,4 %	63,2 %
13	TAP PORTUGAL	TAP	1	0,4 %	69,9 %
14	BMI REGIONAL	BMR	1	0,4 %	-20,1 %
15	AZA	AZA	1	0,2 %	-65,0 %



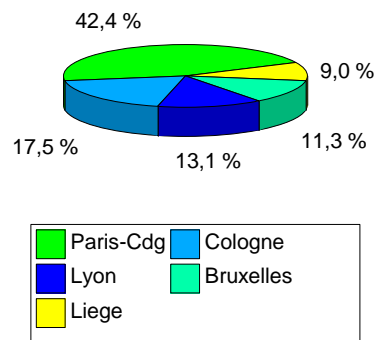
Le fret sur vols charters cargos (hors constructeurs)

			2015	Part en %
1	BELUGA	BGA	14 210	92,8 %
2	CARGOLUX AIRLINES INT	CLX	518	3,4 %
3	CARGOLUX ITALIA	ICV	403	2,6 %
4	RUSLAN INTL LTD	VDA	149	1,0 %
5	FEDERAL EXPRESS	FDX	22	0,1 %
6	KALITTA AIR INC.	CKS	7	0,0 %
7	GLOBAL AFRICA AVIATIO	GAA	3	0,0 %
8	ARCUS AIR GMBH & CO.K	AZE	0	0,0 %
9	FLIGHTLINE BARCELONA	FTL	0	0,0 %

ARCUS AIR GMBH & CO.KG AZE	BELUGA BGA	KALITTA AIR INC. CKS
CARGOLUX AIRLINES INTERNATIONA CLX	FEDERAL EXPRESS FDX	FLIGHTLINE BARCELONA FTL
GLOBAL AFRICA AVIATION GAA	CARGOLUX ITALIA ICV	RUSLAN INTL LTD VDA

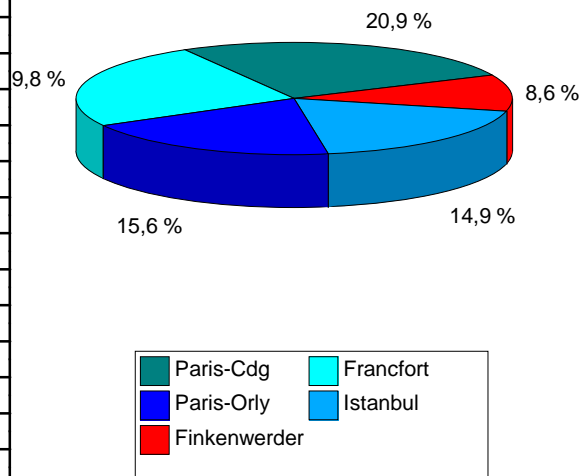
**Trafic fret par escale (en tonnes)****Le fret express**

		2015	Part en %	Var N/N-1
1	Paris-Cdg	2 334	42,4 %	-12,4 %
2	Cologne	965	17,5 %	-11,6 %
3	Lyon	718	13,1 %	0,1 %
4	Bruxelles	621	11,3 %	27,3 %
5	Liege	493	9,0 %	-7,8 %
6	Leipzig	321	5,8 %	-10,6 %
7	Seville	25	0,5 %	49,9 %
8	Limoges	16	0,3 %	
9	Marseille	3	0,1 %	
10	Venise	3	0,1 %	



Le fret constructeur**Le fret général cargo : les vols mixtes**

	2015	Part en %	Var N/N-1
1 Paris-Cdg	76	20,9 %	-33,7 %
2 Francfort	72	19,8 %	12,8 %
3 Paris-Orly	57	15,6 %	-59,6 %
4 Istanbul	54	14,9 %	-35,2 %
5 Finkenwerder	31	8,6 %	-17,7 %
6 Londres-Heathrow	15	4,0 %	-12,5 %
7 Alger	14	3,9 %	88,5 %
8 Casablanca	11	2,9 %	-21,1 %
9 Amsterdam	9	2,6 %	13,4 %
10 Tunis	7	2,0 %	57,0 %
11 Munich	5	1,4 %	-43,5 %
12 Bruxelles	3	0,9 %	-37,4 %
13 Oran	3	0,7 %	-34,7 %
14 Lyon	2	0,6 %	-68,1 %
15 Lisbonne	1	0,4 %	70,5 %

**Les vols autres charters cargos**

	2015	Part en %
1 Finkenwerder	4 824	31,5 %
2 St Nazaire	3 920	25,6 %
3 Breme	2 038	13,3 %
4 Hawarden	1 677	11,0 %
5 Madrid	1 184	7,7 %
6 New York	460	3,0 %
7 Seville	358	2,3 %
8 Luxembourg	255	1,7 %
9 Ingolstadt	120	0,8 %
10 Miami	96	0,6 %