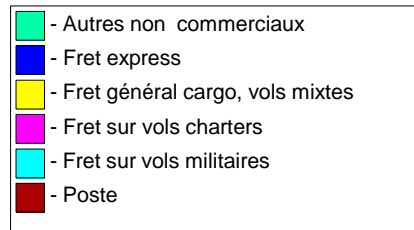
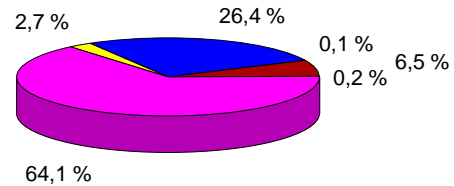




Statistiques de trafic fret & poste Cumul à fin décembre 2012

Répartition du trafic par segment de vol (en tonnes)

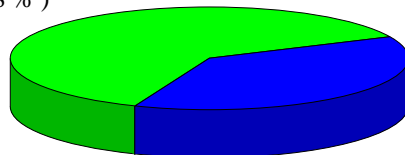
	2012	2011	Var N/N-1
Fret et poste	59 458	55 212	7,7 %
Poste	3860	4197	-8,0 %
Fret	55597	51015	9,0 %
- Fret express	15716	15319	2,6 %
- Fret général cargo, vols mixtes	1600	1976	-19,1 %
- Fret sur vols charters	38122	33560	13,6 %
- Fret sur vols militaires	118	140	-15,9 %
- Autres non commerciaux	43	20	111,9 %



Répartition import/export par segment (en tonnes)

	Arrivée	Var N/N-1	Départ	Var N/N-1
Fret et poste	36 769	7,6 %	22 689	11,3 %
Poste	2 054	-9,9 %	1 806	-5,7 %
Fret	34 714	7,6 %	20 883	11,3 %
- Fret express	9 617	3,6 %	6 099	1,0 %
- Fret général cargo, vols mixtes	845	-16,3 %	754	-22,0 %
- Fret sur vols charters	24 195	10,4 %	13 927	19,5 %
- Fret sur vols militaires	29	-44,0 %	89	0,3 %
- Autres non commerciaux	29	164,9 %	14	50,1 %

Arrivée (61,8 %)

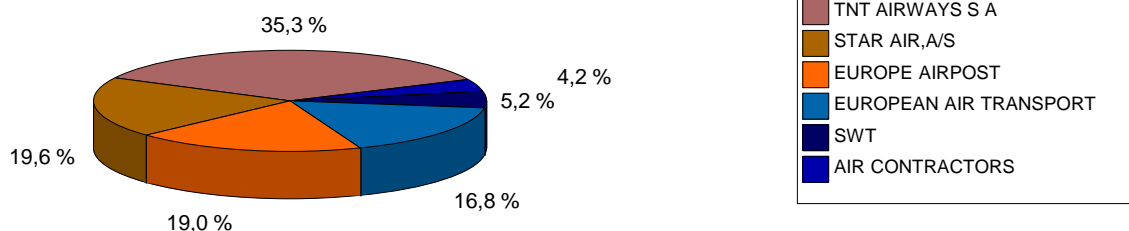


Départ (38,2 %)

Trafic fret par compagnie (en tonnes)

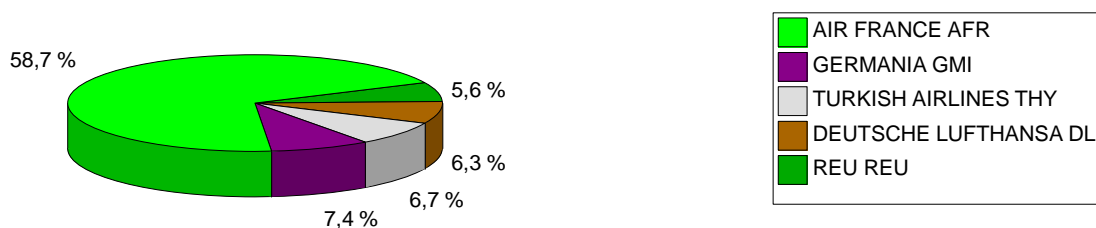
Le fret express

			2012	Part en %	Var N/N-1
1	TNT AIRWAYS S A	TAY	5 551	35,3 %	7,3 %
2	STAR AIR,A/S	SRR	3 076	19,6 %	-10,0 %
3	EUROPE AIRPOST	FPO	2 980	19,0 %	8,7 %
4	EUROPEAN AIR TRANSPORT	BCS	2 640	16,8 %	5,1 %
5	SWT	SWT	814	5,2 %	-39,5 %
6	AIR CONTRACTORS	ABR	654	4,2 %	432,4 %



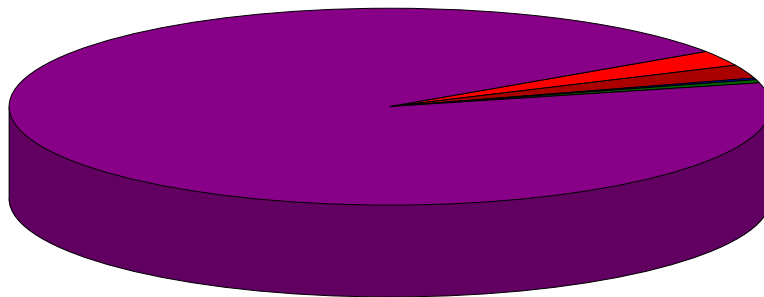
Le fret sur vols mixtes

			2012	Part en %	Var N/N-1
1	AIR FRANCE	AFR	939	58,7 %	-23,5 %
2	GERMANIA	GMI	119	7,4 %	507,6 %
3	TURKISH AIRLINES	THY	108	6,7 %	130,5 %
4	DEUTSCHE LUFTHANSA	DLH	101	6,3 %	-34,0 %
5	REU	REU	89	5,6 %	-35,9 %
6	ROYAL AIR MAROC	RAM	59	3,7 %	-20,6 %
7	BAW	BAW	42	2,6 %	2,7 %
8	TUNISAIR	TAR	37	2,3 %	1,6 %
9	AIR TRANSAT	TSC	19	1,2 %	10,4 %
10	KLM	KLM	16	1,0 %	-34,4 %
11	BRUSSELS AIRLINES	BEL	16	1,0 %	-29,8 %
12	DAH	DAH	15	1,0 %	-40,6 %
13	JET4YOU	JFU	15	0,9 %	-44,7 %
14	AZA	AZA	8	0,5 %	8239,8 %
15	BRITISH MIDLAND AIRWA	BMA	6	0,3 %	-1,8 %

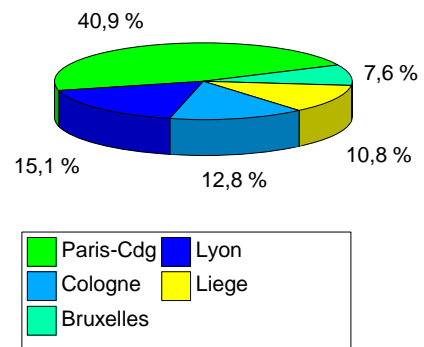


Le fret sur vols charters cargos (hors constructeurs)

			2012	Part en %
1	BELUGA	BGA	35 957	94,3 %
2	AIR FRANCE	AFR	903	2,4 %
3	RUSLAN INTL LTD	VDA	677	1,8 %
4	CARGOLUX AIRLINES INT	CLX	217	0,6 %
5	POLET AIR CARGO	POT	180	0,5 %
6	RUSLAN INTL LTD	ADB	92	0,2 %
7	ULS AIRLINES CARGO	KZU	32	0,1 %
8	UKRAINE AIRALLIANCE	UKL	20	0,1 %
9	FEDERAL EXPRESS	FDX	15	0,0 %
10	KALITTA AIR INC.	CKS	12	0,0 %

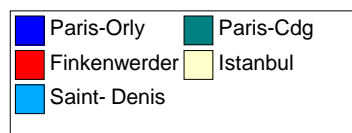
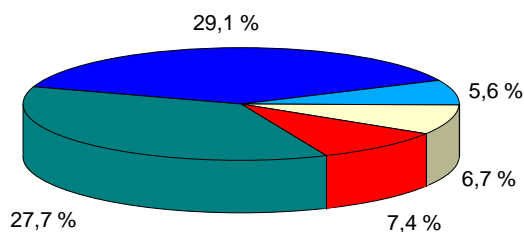
**Trafic fret par escale (en tonnes)****Le fret express**

		2012	Part en %	Var N/N-1
1	Paris-Cdg	6 425	40,9 %	3,8 %
2	Lyon	2 375	15,1 %	-4,8 %
3	Cologne	2 013	12,8 %	52,1 %
4	Liege	1 692	10,8 %	20,0 %
5	Bruxelles	1 200	7,6 %	322,1 %
6	Pau	1 092	6,9 %	6,5 %
7	Leipzig	768	4,9 %	-68,7 %
8	Saragosse	28	0,2 %	474,8 %
9	Vienne	28	0,2 %	
10	Seville	27	0,2 %	-28,0 %



Le fret constructeur**Le fret général cargo : les vols mixtes**

		2012	Part en %	Var N/N-1
1	Paris-Orly	465	29,1 %	-15,5 %
2	Paris-Cdg	443	27,7 %	-30,3 %
3	Finkenwerder	119	7,4 %	12,2 %
4	Istanbul	108	6,7 %	130,5 %
5	Saint- Denis	89	5,6 %	-35,5 %
6	Francfort	75	4,7 %	-39,0 %
7	Casablanca	70	4,4 %	-26,7 %
8	Londres-Heathrow	42	2,6 %	2,7 %
9	Tunis	37	2,3 %	3,8 %
10	Munich	27	1,7 %	-14,5 %
11	Lyon	23	1,4 %	-7,9 %
12	Montréal	19	1,2 %	10,4 %
13	Amsterdam	16	1,0 %	-34,4 %
14	Bruxelles	16	1,0 %	-29,8 %
15	Oran	10	0,6 %	-34,5 %

**Les vols autres charters cargos**

		2012	Part en %
1	Finkenwerder	14 083	36,9 %
2	St Nazaire	9 769	25,6 %
3	Brème	4 174	10,9 %
4	Hawarden	4 123	10,8 %
5	Madrid	2 701	7,1 %
6	Mexico	711	1,9 %
7	Moscou	395	1,0 %
8	Lechfeld	315	0,8 %
9	Naples	284	0,7 %
10	Cayenne	217	0,6 %