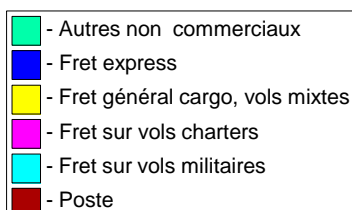
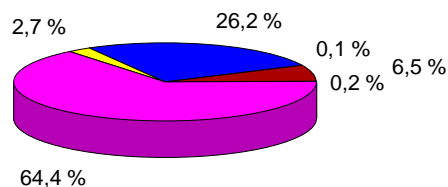




Statistiques de trafic fret & poste Cumul à fin novembre 2012

Répartition du trafic par segment de vol (en tonnes)

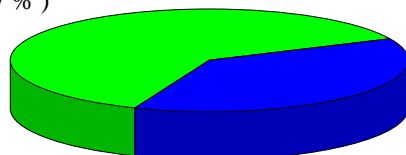
	2012	2011	Var N/N-1
Fret et poste	55 269	50 857	8,7 %
Poste	3570	3795	-5,9 %
Fret	51699	47062	9,9 %
- Fret express	14495	14100	2,8 %
- Fret général cargo, vols mixtes	1467	1793	-18,2 %
- Fret sur vols charters	35577	31011	14,7 %
- Fret sur vols militaires	118	138	-14,5 %
- Autres non commerciaux	42	20	112,3 %



Répartition import/export par segment (en tonnes)

	Arrivée	Var N/N-1	Départ	Var N/N-1
Fret et poste	34 095	8,3 %	21 174	12,5 %
Poste	1 900	-8,6 %	1 670	-2,8 %
Fret	32 195	8,3 %	19 504	12,5 %
- Fret express	8 856	3,9 %	5 640	1,2 %
- Fret général cargo, vols mixtes	769	-15,8 %	698	-20,6 %
- Fret sur vols charters	22 512	11,3 %	13 065	21,2 %
- Fret sur vols militaires	29	-44,0 %	89	3,0 %
- Autres non commerciaux	29	164,9 %	14	50,1 %

Arrivée (61,7 %)

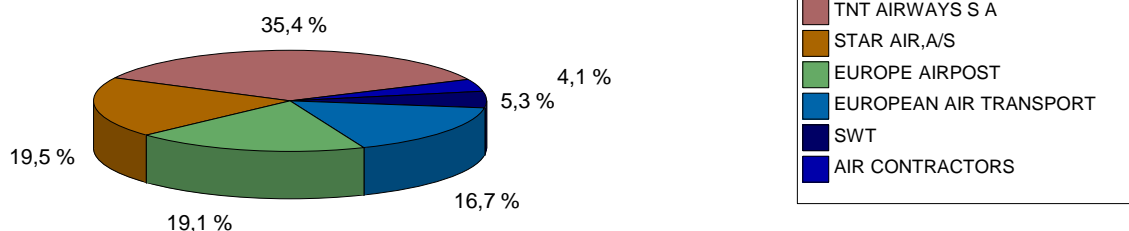


Départ (38,3 %)

Trafic fret par compagnie (en tonnes)

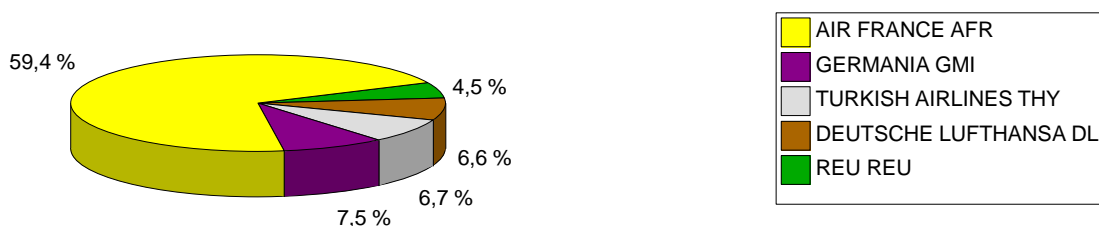
Le fret express

			2012	Part en %	Var N/N-1
1	TNT AIRWAYS S A	TAY	5 130	35,4 %	8,4 %
2	STAR AIR,A/S	SRR	2 824	19,5 %	-11,3 %
3	EUROPE AIRPOST	FPO	2 763	19,1 %	9,5 %
4	EUROPEAN AIR TRANSPORT	BCS	2 428	16,7 %	7,6 %
5	SWT	SWT	761	5,3 %	-40,7 %
6	AIR CONTRACTORS	ABR	590	4,1 %	397,6 %



Le fret sur vols mixtes

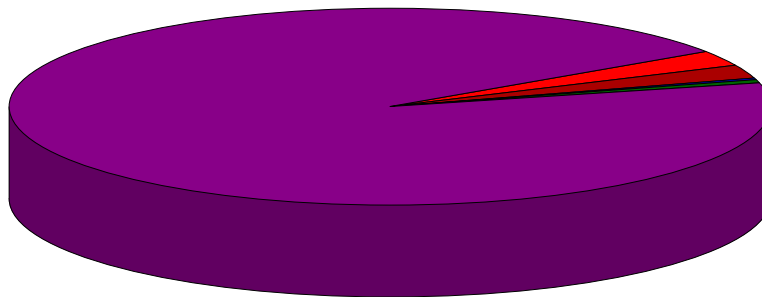
			2012	Part en %	Var N/N-1
1	AIR FRANCE	AFR	871	59,4 %	-22,3 %
2	GERMANIA	GMI	109	7,5 %	882,7 %
3	TURKISH AIRLINES	THY	98	6,7 %	147,2 %
4	DEUTSCHE LUFTHANSA	DLH	96	6,6 %	-35,1 %
5	REU	REU	66	4,5 %	-37,6 %
6	ROYAL AIR MAROC	RAM	52	3,5 %	-24,9 %
7	BAW	BAW	41	2,8 %	6,3 %
8	TUNISAIR	TAR	34	2,3 %	1,8 %
9	AIR TRANSAT	TSC	19	1,3 %	10,4 %
10	BRUSSELS AIRLINES	BEL	15	1,0 %	-17,8 %
11	KLM	KLM	15	1,0 %	-34,1 %
12	JET4YOU	JFU	15	1,0 %	-35,2 %
13	DAH	DAH	13	0,9 %	-43,8 %
14	AZA	AZA	6	0,4 %	5965,6 %
15	AAF	AAF	5	0,3 %	-22,5 %



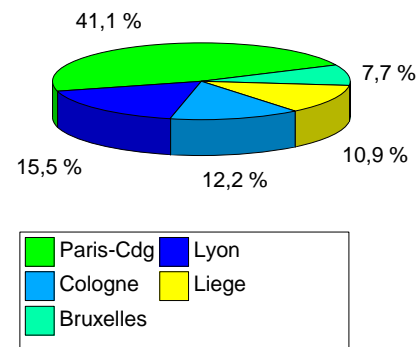
Le fret sur vols charters cargos (hors constructeurs)

			2012	Part en %
1	BELUGA	BGA	33 567	94,3 %
2	AIR FRANCE	AFR	865	2,4 %
3	RUSLAN INTL LTD	VDA	627	1,8 %
4	POLET AIR CARGO	POT	180	0,5 %
5	CARGOLUX AIRLINES INT	CLX	163	0,5 %
6	RUSLAN INTL LTD	ADB	92	0,3 %
7	ULS AIRLINES CARGO	KZU	32	0,1 %
8	UKRAINE AIRALLIANCE	UKL	20	0,1 %
9	FEDERAL EXPRESS	FDX	15	0,0 %
10	KALITTA AIR INC.	CKS	12	0,0 %

 RUSLAN INTL LTD ADB	 AIR FRANCE AFR
 BELUGA BGA	 KALITTA AIR INC. CKS
 CARGOLUX AIRLINES INTERNATIONA CLX	 FEDERAL EXPRESS FDX
 FLIGHTLINE BARCELONA FTL	 ULS AIRLINES CARGO KZU
 ATLANTIC AIRLINES NPT	 POLET AIR CARGO POT
 UKRAINE AIRALLIANCE UKL	 RUSLAN INTL LTD VDA

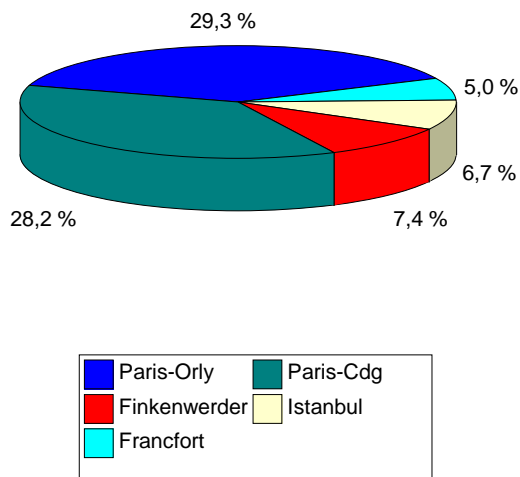
**Trafic fret par escale (en tonnes)****Le fret express**

		2012	Part en %	Var N/N-1
1	Paris-Cdg	5 952	41,1 %	5,1 %
2	Lyon	2 247	15,5 %	-3,9 %
3	Cologne	1 774	12,2 %	57,5 %
4	Liege	1 582	10,9 %	21,5 %
5	Bruxelles	1 115	7,7 %	467,2 %
6	Pau	1 004	6,9 %	7,1 %
7	Leipzig	697	4,8 %	-71,1 %
8	Saragosse	28	0,2 %	474,8 %
9	Seville	23	0,2 %	-25,7 %
10	Vitoria	22	0,2 %	568,4 %



Le fret constructeur**Le fret général cargo : les vols mixtes**

		2012	Part en %	Var N/N-1
1	Paris-Orly	429	29,3 %	-14,9 %
2	Paris-Cdg	414	28,2 %	-28,8 %
3	Finkenwerder	109	7,4 %	12,2 %
4	Istanbul	98	6,7 %	147,2 %
5	Francfort	73	5,0 %	-39,6 %
6	Saint- Denis	66	4,5 %	-37,0 %
7	Casablanca	63	4,3 %	-27,2 %
8	Londres-Heathrow	41	2,8 %	6,3 %
9	Tunis	34	2,3 %	4,1 %
10	Munich	23	1,6 %	-15,4 %
11	Lyon	21	1,4 %	-6,4 %
12	Montréal	19	1,3 %	10,4 %
13	Bruxelles	15	1,0 %	-17,8 %
14	Amsterdam	15	1,0 %	-34,1 %
15	Oran	10	0,7 %	-34,3 %

**Les vols autres charters cargos**

		2012	Part en %
1	Finkenwerder	13 298	37,4 %
2	St Nazaire	8 989	25,3 %
3	Hawarden	3 897	11,0 %
4	Brème	3 888	10,9 %
5	Madrid	2 511	7,1 %
6	Mexico	711	2,0 %
7	Moscou	395	1,1 %
8	Lechfeld	290	0,8 %
9	Naples	277	0,8 %
10	Cayenne	166	0,5 %