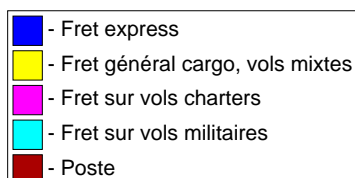
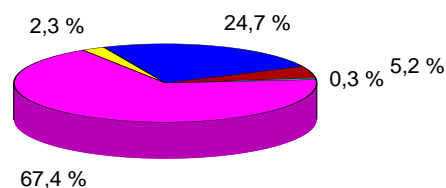


**Statistiques de trafic fret & poste
Cumul à fin avril 2013**

Répartition du trafic par segment de vol (en tonnes)

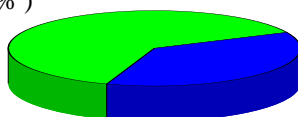
	2013	2012	Var N/N-1
Fret et poste	21 494	20 275	6,0 %
Poste	1125	1417	-20,6 %
Fret	20368	18858	8,0 %
- Fret express	5311	5230	1,5 %
- Fret général cargo, vols mixtes	500	591	-15,4 %
- Fret sur vols charters	14486	12991	11,5 %
- Fret sur vols militaires	71	25	183,4 %
- Autres non commerciaux	0	21	-100,0 %



Répartition import/export par segment (en tonnes)

	Arrivée	Var N/N-1	Départ	Var N/N-1
Fret et poste	13 450	8,7 %	8 044	6,9 %
Poste	605	-20,3 %	521	-20,9 %
Fret	12 845	8,7 %	7 523	6,9 %
- Fret express	3 191	1,1 %	2 119	2,2 %
- Fret général cargo, vols mixtes	242	-18,6 %	259	-12,2 %
- Fret sur vols charters	9 384	12,5 %	5 102	9,7 %
- Fret sur vols militaires	28	280,4 %	43	143,5 %
- Autres non commerciaux		-100,0 %	0	-100,0 %

Arrivée (62,6 %)

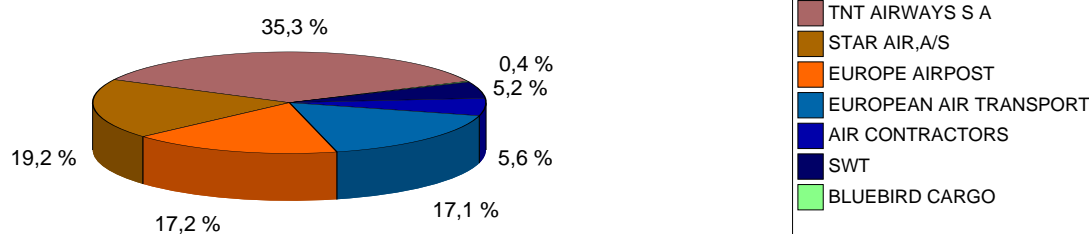


Départ (37,4 %)

Trafic fret par compagnie (en tonnes)

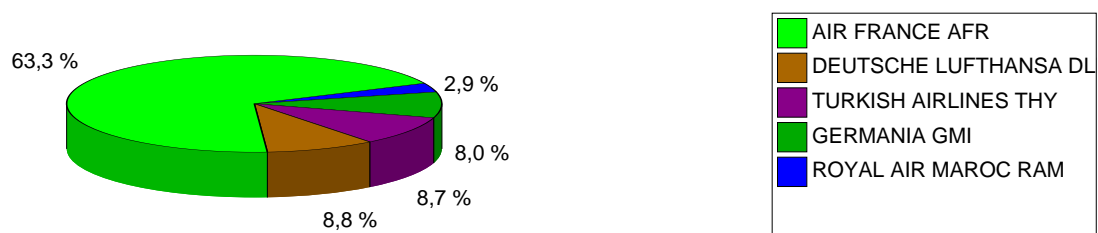
Le fret express

			2013	Part en %	Var N/N-1
1	TNT AIRWAYS S A	TAY	1 876	35,3 %	-0,0 %
2	STAR AIR,A/S	SRR	1 020	19,2 %	-5,0 %
3	EUROPE AIRPOST	FPO	912	17,2 %	-4,4 %
4	EUROPEAN AIR TRANSPORT	BCS	906	17,1 %	-12,3 %
5	AIR CONTRACTORS	ABR	296	5,6 %	2427,5 %
6	SWT	SWT	277	5,2 %	-1,9 %
7	BLUEBIRD CARGO	BBD	23	0,4 %	



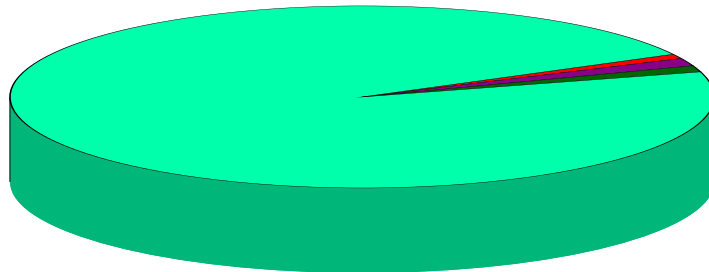
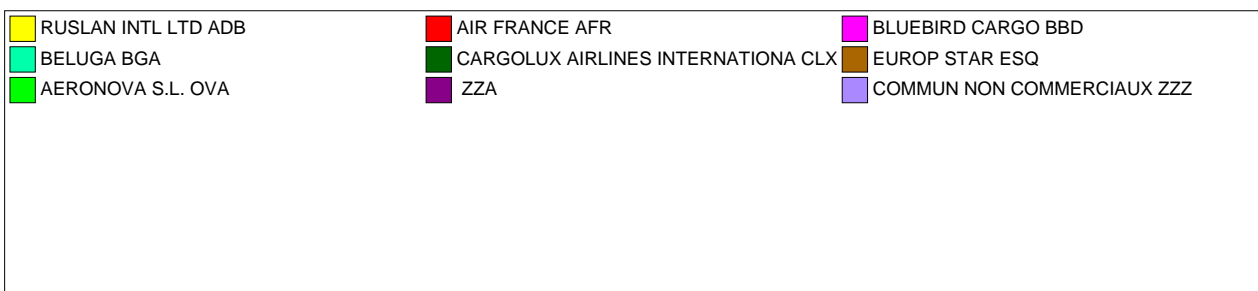
Le fret sur vols mixtes

			2013	Part en %	Var N/N-1
1	AIR FRANCE	AFR	317	63,3 %	-16,8 %
2	DEUTSCHE LUFTHANSA	DLH	44	8,8 %	100,8 %
3	TURKISH AIRLINES	THY	44	8,7 %	39,6 %
4	GERMANIA	GMI	40	8,0 %	-4,3 %
5	ROYAL AIR MAROC	RAM	15	2,9 %	-43,3 %
6	TUNISAIR	TAR	9	1,9 %	22,2 %
7	BAW	BAW	8	1,6 %	-49,2 %
8	DAH	DAH	6	1,3 %	41,4 %
9	KLM	KLM	6	1,2 %	-20,4 %
10	AZA	AZA	5	0,9 %	2377,5 %
11	AAF	AAF	2	0,4 %	-28,4 %
12	BRUSSELS AIRLINES	BEL	2	0,3 %	-81,4 %
13	TAP PORTUGAL	TAP	1	0,2 %	117,8 %
14	AIR ARABIA MAROC	MAC	1	0,1 %	
15	BMI REGIONAL	BMR	1	0,1 %	



Le fret sur vols charters cargos (hors constructeurs)

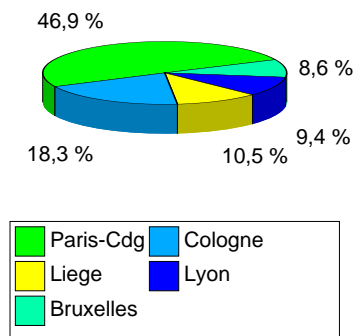
			2013	Part en %
1	BELUGA	BGA	14 037	96,9 %
2		ZZA	210	1,4 %
3	CARGOLUX AIRLINES INTERNATIONA	CLX	131	0,9 %
4	AIR FRANCE	AFR	86	0,6 %
5	RUSLAN INTL LTD	ADB	17	0,1 %
6	COMMUN NON COMMERCIAUX	ZZZ	4	0,0 %
7	BLUEBIRD CARGO	BBD	3	0,0 %
8	AERONOVA S.L.	OVA	0	0,0 %
9	EUROP STAR	ESQ	0	0,0 %



Trafic fret par escale (en tonnes)

Le fret express

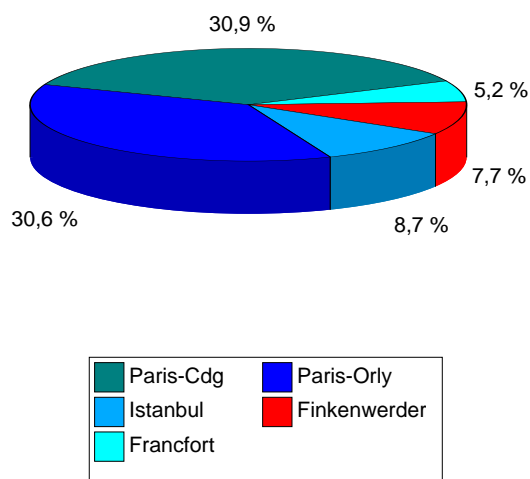
		2013	Part en %	Var N/N-1
1	Paris-Cdg	2 488	46.9 %	11.4 %
2	Coloqne	973	18.3 %	6.1 %
3	Liege	560	10.5 %	4.1 %
4	Lyon	497	9.4 %	-17.7 %
5	Bruxelles	458	8.6 %	57.9 %
6	Leipzig	292	5.5 %	-1.5 %
7	Bordeaux	11	0.2 %	
8	Seville	8	0.2 %	427.7 %
9	Vienne	8	0.1 %	
10	Rennes	6	0.1 %	



Le fret constructeur

Le fret général cargo : les vols mixtes

	2013	Part en %	Var N/N-1
1 Paris-Cdg	155	30,9 %	-25,4 %
2 Paris-Orly	153	30,6 %	-5,3 %
3 Istanbul	44	8,7 %	39,6 %
4 Finkenwerder	39	7,7 %	-7,4 %
5 Francfort	26	5,2 %	217,5 %
6 Munich	18	3,5 %	29,6 %
7 Casablanca	16	3,1 %	-58,4 %
8 Tunis	10	2,0 %	26,9 %
9 Londres-Heathrow	8	1,6 %	-49,2 %
10 Lyon	8	1,5 %	3,6 %
11 Amsterdam	6	1,2 %	-20,4 %
12 Alger	6	1,1 %	68,6 %
13 Rome	5	0,9 %	2377,5 %
14 Oran	3	0,5 %	-28,3 %
15 Bruxelles	2	0,3 %	-81,4 %



Les vols autres charters cargos

	2013	Part en %
1 Finkenwerder	5 419	37,4 %
2 St Nazaire	3 950	27,3 %
3 Brème	1 752	12,1 %
4 Hawarden	1 609	11,1 %
5 Madrid	969	6,7 %
6 Abidjan	210	1,4 %
7 Lechfeld	130	0,9 %
8 Chicago	107	0,7 %
9 Albert	106	0,7 %
10 Cayenne	86	0,6 %