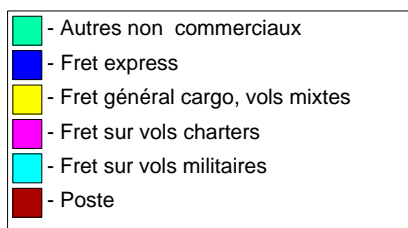
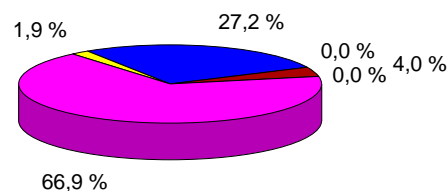




Statistiques de trafic fret & poste Cumul à fin août 2015

Répartition du trafic par segment de vol (en tonnes)

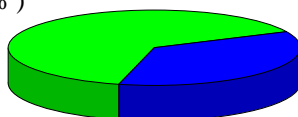
	2015	2014	Var N/N-1
Fret et poste	39 927	40 632	-1,7 %
Poste	1593	1651	-3,5 %
Fret	38334	38980	-1,7 %
- Fret express	10853	11007	-1,4 %
- Fret général cargo, vols mixtes	751	978	-23,2 %
- Fret sur vols charters	26704	26941	-0,9 %
- Fret sur vols militaires	17	30	-42,5 %
- Autres non commerciaux	9	24	-64,2 %



Répartition import/export par segment (en tonnes)

	Arrivée	Var N/N-1	Départ	Var N/N-1
Fret et poste	25 601	-0,9 %	14 326	-2,9 %
Poste	879	-2,8 %	714	-4,4 %
Fret	24 722	-0,9 %	13 612	-2,9 %
- Fret express	6 459	-2,3 %	4 394	-0,0 %
- Fret général cargo, vols mixtes	460	-10,0 %	292	-37,6 %
- Fret sur vols charters	17 785	0,0 %	8 918	-2,6 %
- Fret sur vols militaires	17	-41,0 %		-100,0 %
- Autres non commerciaux	1	-97,1 %	8	557,3 %

Arrivée (64,1 %)

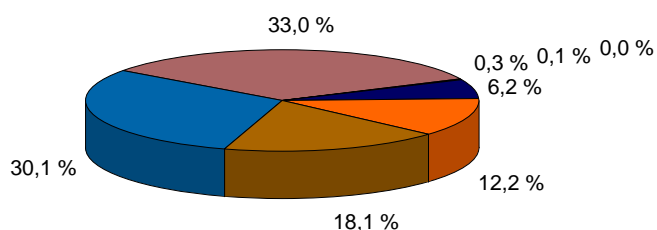


Départ (35,9 %)

Trafic fret par compagnie (en tonnes)

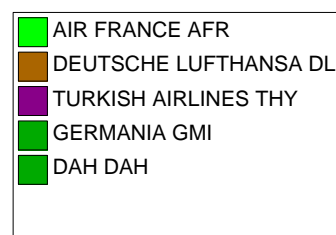
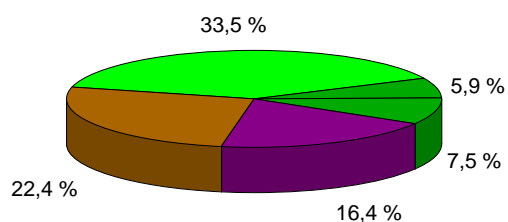
Le fret express

			2015	Part en %	Var N/N-1
1	TNT AIRWAYS S A	TAY	3 584	33,0 %	-0,1 %
2	EUROPEAN AIR TRANSPORT	BCS	3 269	30,1 %	7,5 %
3	STAR AIR,A/S	SRR	1 964	18,1 %	-3,1 %
4	EUROPE AIRPOST	FPO	1 324	12,2 %	-20,7 %
5	SWT	SWT	669	6,2 %	-1,9 %
6	ATLANTIC AIRLINES	NPT	32	0,3 %	
7	AIR CONTRACTORS	ABR	10	0,1 %	
8	TWINJET	TJT	0	0,0 %	



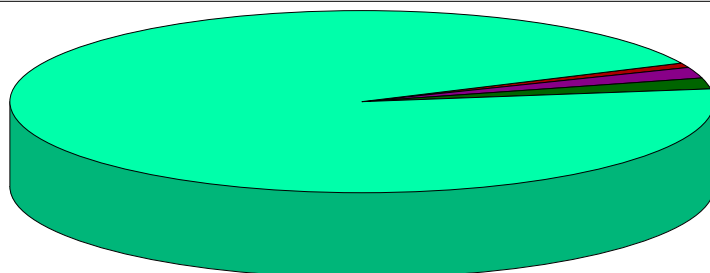
Le fret sur vols mixtes

			2015	Part en %	Var N/N-1
1	AIR FRANCE	AFR	251	33,5 %	-44,3 %
2	DEUTSCHE LUFTHANSA	DLH	168	22,4 %	18,9 %
3	TURKISH AIRLINES	THY	123	16,4 %	-22,2 %
4	GERMANIA	GMI	56	7,5 %	-23,7 %
5	DAH	DAH	45	5,9 %	86,3 %
6	BAW	BAW	23	3,0 %	-28,9 %
7	ROYAL AIR MAROC	RAM	22	2,9 %	-25,6 %
8	KLM	KLM	17	2,2 %	19,4 %
9	TUNISAIR	TAR	14	1,8 %	29,0 %
10	AIR TRANSAT	TSC	9	1,2 %	-18,6 %
11	BRUSSELS AIRLINES	BEL	7	0,9 %	-20,5 %
12	XL AIRWAYS FRANCE	XLF	4	0,5 %	-45,4 %
13	SWR	SWR	3	0,4 %	
14	BMI REGIONAL	BMR	3	0,4 %	-42,4 %
15	TAP PORTUGAL	TAP	3	0,4 %	2,1 %



Le fret sur vols charters cargos (hors constructeurs)

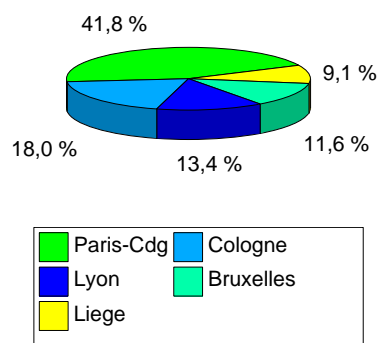
			2015	Part en %
1	BELUGA	BGA	25 435	95,2 %
2	CARGOLUX AIRLINES INT	CLX	525	2,0 %
3	CARGOLUX ITALIA	ICV	501	1,9 %
4	RUSLAN INTL LTD	VDA	171	0,6 %
5	KALITTA AIR INC.	CKS	28	0,1 %
6	FEDERAL EXPRESS	FDX	22	0,1 %
7	RUSLAN INTL LTD	ADB	17	0,1 %
8	GLOBAL AFRICA AVIATIO	GAA	3	0,0 %
9	AERONOVA S.L.	OVA	0	0,0 %
10	BINAIR	BID	0	0,0 %



Trafic fret par escale (en tonnes)

Le fret express

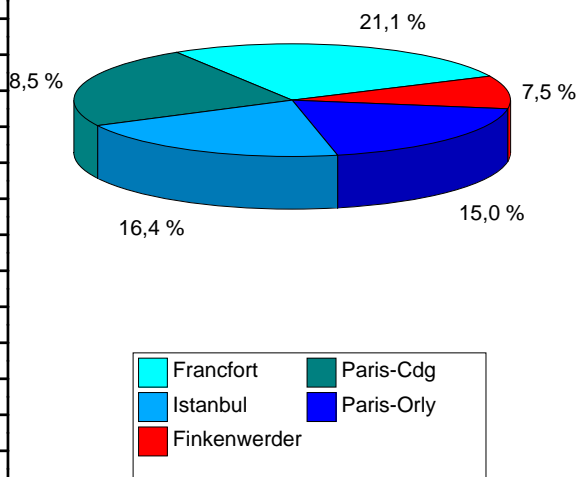
		2015	Part en %	Var N/N-1
1	Paris-Cdg	4 541	41,8 %	-6,7 %
2	Cologne	1 956	18,0 %	-6,3 %
3	Lyon	1 454	13,4 %	12,0 %
4	Bruxelles	1 258	11,6 %	18,1 %
5	Liege	985	9,1 %	-6,4 %
6	Leipzig	525	4,8 %	-12,3 %
7	Marseille	48	0,4 %	
8	Seville	30	0,3 %	33,3 %
9	Vitoria	26	0,2 %	
10	Limoges	16	0,1 %	



Le fret constructeur

Le fret général cargo : les vols mixtes

		2015	Part en %	Var N/N-1
1	Francfort	159	21,1 %	24,9 %
2	Paris-Cdg	139	18,5 %	-32,7 %
3	Istanbul	123	16,4 %	-22,2 %
4	Paris-Orly	113	15,0 %	-53,0 %
5	Finkenwerder	56	7,5 %	-23,7 %
6	Alger	41	5,5 %	145,9 %
7	Londres-Heathrow	23	3,0 %	-28,9 %
8	Casablanca	21	2,8 %	-22,0 %
9	Amsterdam	17	2,2 %	19,4 %
10	Tunis	14	1,8 %	28,8 %
11	Munich	9	1,3 %	-34,1 %
12	Montréal	9	1,2 %	-18,6 %
13	Bruxelles	7	0,9 %	-20,5 %
14	Oran	5	0,7 %	-43,5 %
15	Lyon	3	0,5 %	-67,8 %



Les vols autres charters cargos

		2015	Part en %
1	Finkenwerder	8 597	32,2 %
2	St Nazaire	7 096	26,6 %
3	Breme	3 634	13,6 %
4	Chester	2 994	11,2 %
5	Madrid	2 166	8,1 %
6	New York	576	2,2 %
7	Seville	562	2,1 %
8	Luxembourg	255	1,0 %
9	Ingolstadt	216	0,8 %
10	Miami	105	0,4 %