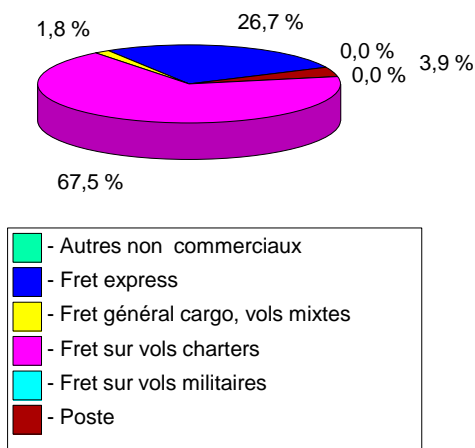




Statistiques de trafic fret & poste Cumul à fin septembre 2015

Répartition du trafic par segment de vol (en tonnes)

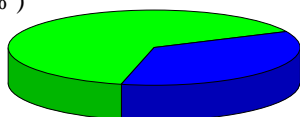
	2015	2014	Var N/N-1
Fret et poste	46 124	46 121	0,0 %
Poste	1813	1888	-4,0 %
Fret	44311	44233	0,2 %
- Fret express	12302	12431	-1,0 %
- Fret général cargo, vols mixtes	842	1076	-21,7 %
- Fret sur vols charters	31141	30672	1,5 %
- Fret sur vols militaires	17	30	-42,5 %
- Autres non commerciaux	9	24	-64,2 %



Répartition import/export par segment (en tonnes)

	Arrivée	Var N/N-1	Départ	Var N/N-1
Fret et poste	29 676	0,9 %	16 448	-1,1 %
Poste	1 004	-2,9 %	809	-5,3 %
Fret	28 672	0,9 %	15 639	-1,1 %
- Fret express	7 327	-1,6 %	4 975	-0,2 %
- Fret général cargo, vols mixtes	519	-8,6 %	323	-36,4 %
- Fret sur vols charters	20 808	2,2 %	10 333	0,1 %
- Fret sur vols militaires	17	-41,0 %		-100,0 %
- Autres non commerciaux	1	-97,1 %	8	557,3 %

Arrivée (64,3 %)

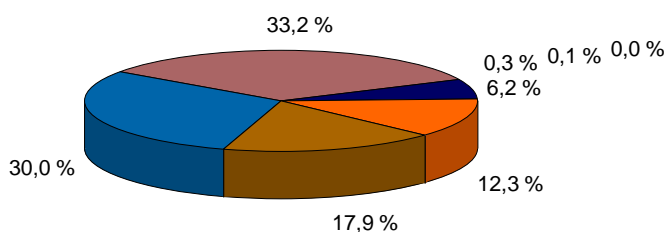


Départ (35,7 %)

Trafic fret par compagnie (en tonnes)

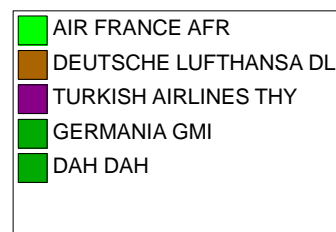
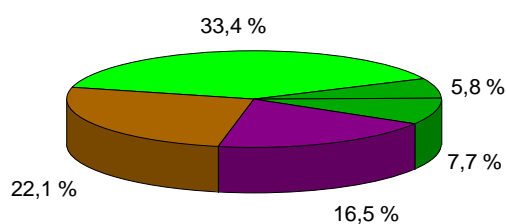
Le fret express

			2015	Part en %	Var N/N-1
1	TNT AIRWAYS S A	TAY	4 079	33,2 %	0,2 %
2	EUROPEAN AIR TRANSPORT	BCS	3 691	30,0 %	7,8 %
3	STAR AIR,A/S	SRR	2 204	17,9 %	-4,8 %
4	EUROPE AIRPOST	FPO	1 516	12,3 %	-17,7 %
5	SWT	SWT	764	6,2 %	-1,5 %
6	ATLANTIC AIRLINES	NPT	32	0,3 %	
7	AIR CONTRACTORS	ABR	16	0,1 %	
8	TWINJET	TJT	0	0,0 %	



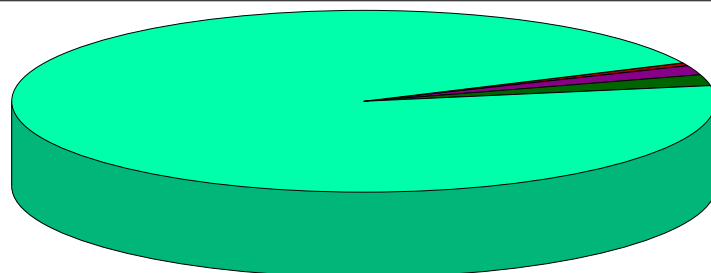
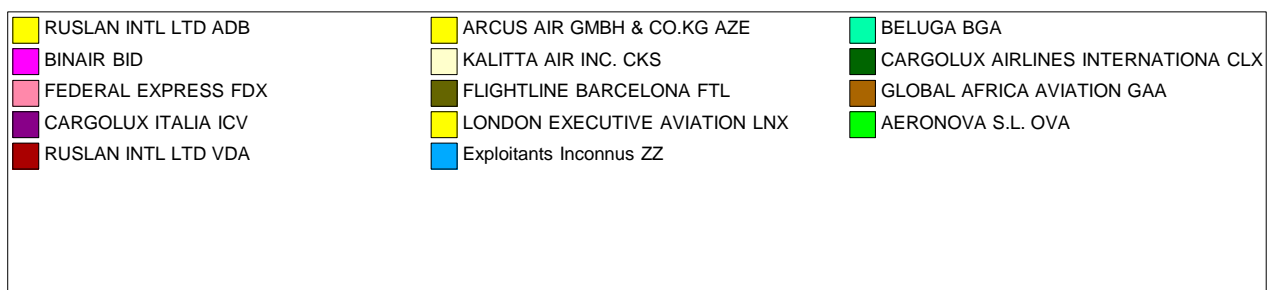
Le fret sur vols mixtes

			2015	Part en %	Var N/N-1
1	AIR FRANCE	AFR	282	33,4 %	-40,6 %
2	DEUTSCHE LUFTHANSA	DLH	186	22,1 %	13,5 %
3	TURKISH AIRLINES	THY	139	16,5 %	-21,9 %
4	GERMANIA	GMI	65	7,7 %	-24,0 %
5	DAH	DAH	49	5,8 %	86,2 %
6	BAW	BAW	28	3,3 %	-23,7 %
7	ROYAL AIR MAROC	RAM	24	2,9 %	-24,5 %
8	KLM	KLM	19	2,3 %	22,2 %
9	TUNISAIR	TAR	15	1,7 %	10,6 %
10	AIR TRANSAT	TSC	10	1,2 %	-28,8 %
11	BRUSSELS AIRLINES	BEL	7	0,8 %	-26,5 %
12	XL AIRWAYS FRANCE	XLF	4	0,5 %	-45,4 %
13	SWR	SWR	3	0,4 %	
14	BMI REGIONAL	BMR	3	0,4 %	-37,3 %
15	TAP PORTUGAL	TAP	3	0,3 %	-3,1 %



Le fret sur vols charters cargos (hors constructeurs)

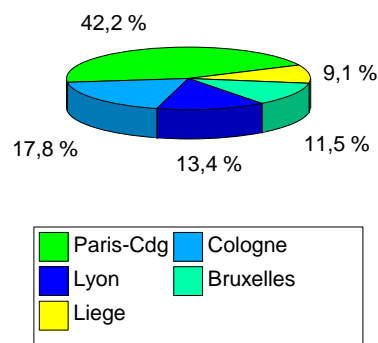
			2015	Part en %
1	BELUGA	BGA	29 842	95,8 %
2	CARGOLUX AIRLINES INT	CLX	555	1,8 %
3	CARGOLUX ITALIA	ICV	502	1,6 %
4	RUSLAN INTL LTD	VDA	171	0,6 %
5	KALITTA AIR INC.	CKS	28	0,1 %
6	FEDERAL EXPRESS	FDX	22	0,1 %
7	RUSLAN INTL LTD	ADB	17	0,1 %
8	GLOBAL AFRICA AVIATIO	GAA	3	0,0 %
9	AERONOVA S.L.	OVA	0	0,0 %
10	BINAIR	BID	0	0,0 %



Trafic fret par escale (en tonnes)

Le fret express

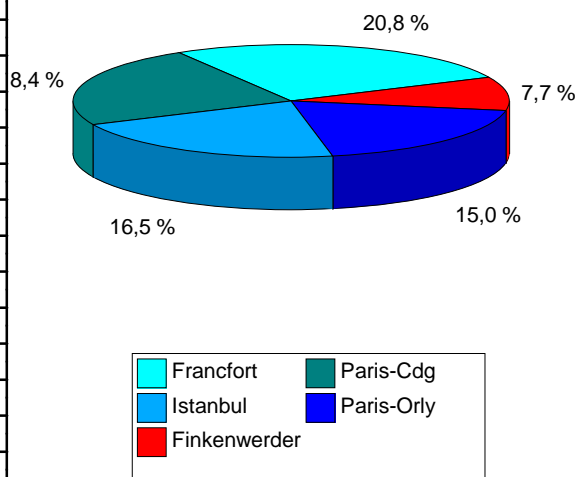
		2015	Part en %	Var N/N-1
1	Paris-Cdg	5 190	42,2 %	-4,9 %
2	Cologne	2 189	17,8 %	-7,9 %
3	Lyon	1 654	13,4 %	12,4 %
4	Bruxelles	1 419	11,5 %	18,9 %
5	Liege	1 117	9,1 %	-7,7 %
6	Leipzig	595	4,8 %	-12,9 %
7	Marseille	48	0,4 %	
8	Seville	30	0,2 %	26,3 %
9	Vitoria	26	0,2 %	
10	Limoges	16	0,1 %	



Le fret constructeur

Le fret général cargo : les vols mixtes

		2015	Part en %	Var N/N-1
1	Francfort	175	20,8 %	18,7 %
2	Paris-Cdg	155	18,4 %	-28,4 %
3	Istanbul	139	16,5 %	-21,9 %
4	Paris-Orly	127	15,0 %	-49,9 %
5	Finkenwerder	65	7,7 %	-24,0 %
6	Alger	44	5,2 %	133,6 %
7	Londres-Heathrow	28	3,3 %	-23,7 %
8	Casablanca	24	2,9 %	-21,1 %
9	Amsterdam	19	2,3 %	22,2 %
10	Tunis	15	1,7 %	10,5 %
11	Munich	11	1,3 %	-33,2 %
12	Montréal	10	1,2 %	-22,0 %
13	Oran	7	0,8 %	-29,2 %
14	Bruxelles	7	0,8 %	-26,5 %
15	Lyon	4	0,4 %	-66,4 %



Les vols autres charters cargos

		2015	Part en %
1	Finkenwerder	10 054	32,3 %
2	St Nazaire	8 296	26,6 %
3	Breme	4 311	13,8 %
4	Chester	3 412	11,0 %
5	Madrid	2 531	8,1 %
6	Seville	771	2,5 %
7	New York	607	1,9 %
8	Luxembourg	255	0,8 %
9	Ingolstadt	253	0,8 %
10	Miami	105	0,3 %