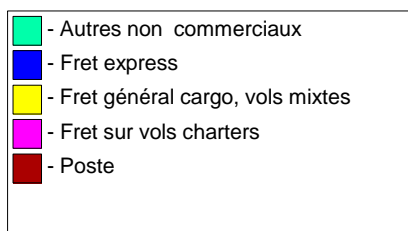
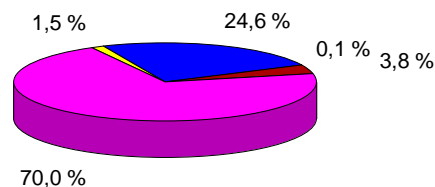




Statistiques de trafic fret & poste Cumul à fin février 2015

Répartition du trafic par segment de vol (en tonnes)

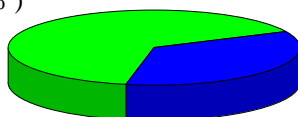
	2015	2014	Var N/N-1
Fret et poste	10 945	11 094	-1,3 %
Poste	417	434	-3,9 %
Fret	10527	10660	-1,2 %
- Fret express	2688	2828	-4,9 %
- Fret général cargo, vols mixtes	168	251	-33,4 %
- Fret sur vols charters	7664	7560	1,4 %
- Fret sur vols militaires		9	-100,0 %
- Autres non commerciaux	8	13	-39,3 %



Répartition import/export par segment (en tonnes)

	Arrivée	Var N/N-1	Départ	Var N/N-1
Fret et poste	7 090	-0,1 %	3 855	-3,3 %
Poste	222	-2,4 %	195	-5,5 %
Fret	6 867	-0,1 %	3 660	-3,3 %
- Fret express	1 603	-5,5 %	1 085	-4,0 %
- Fret général cargo, vols mixtes	98	-20,7 %	70	-45,5 %
- Fret sur vols charters	5 166	2,7 %	2 498	-1,1 %
- Fret sur vols militaires		-100,0 %		-100,0 %
- Autres non commerciaux	0	-96,3 %	7	1499,6 %

Arrivée (64,8 %)

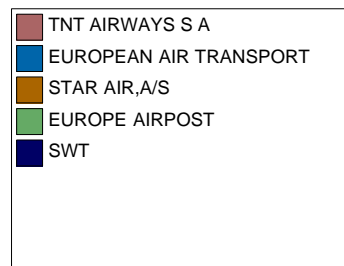
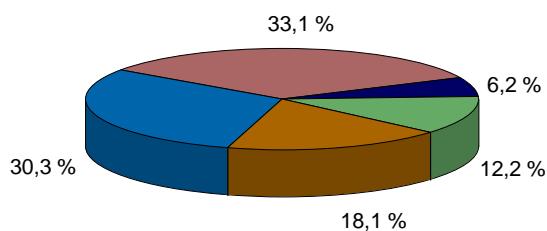


Départ (35,2 %)

Trafic fret par compagnie (en tonnes)

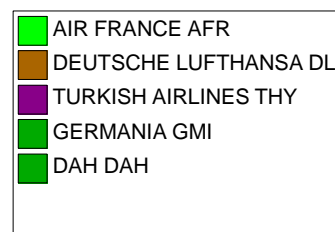
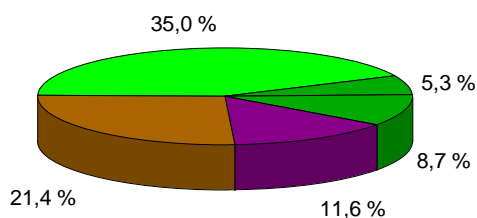
Le fret express

			2015	Part en %	Var N/N-1
1	TNT AIRWAYS S A	TAY	891	33,1 %	-2,9 %
2	EUROPEAN AIR TRANSPORT	BCS	815	30,3 %	6,8 %
3	STAR AIR,A/S	SRR	488	18,1 %	-1,9 %
4	EUROPE AIRPOST	FPO	327	12,2 %	-33,1 %
5	SWT	SWT	167	6,2 %	3,9 %



Le fret sur vols mixtes

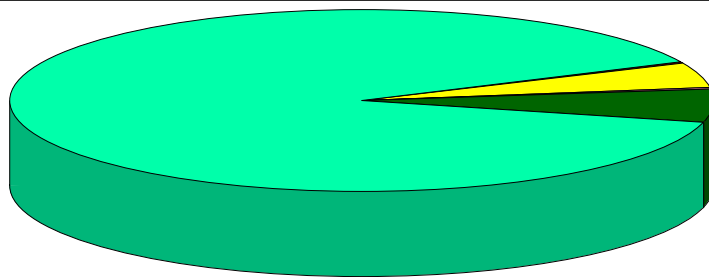
			2015	Part en %	Var N/N-1
1	AIR FRANCE	AFR	59	35,0 %	-56,0 %
2	DEUTSCHE LUFTHANSA	DLH	36	21,4 %	14,3 %
3	TURKISH AIRLINES	THY	19	11,6 %	-46,2 %
4	GERMANIA	GMI	15	8,7 %	-21,6 %
5	DAH	DAH	9	5,3 %	94,5 %
6	BAW	BAW	7	4,0 %	-27,0 %
7	KLM	KLM	5	3,2 %	5,0 %
8	ROYAL AIR MAROC	RAM	5	2,9 %	-21,7 %
9	TUNISAIR	TAR	5	2,8 %	128,1 %
10	XL AIRWAYS FRANCE	XLF	4	2,3 %	
11	AAF	AAF	1	0,8 %	72,4 %
12	BRUSSELS AIRLINES	BEL	1	0,6 %	35,5 %
13	TAP PORTUGAL	TAP	1	0,5 %	136,6 %
14	AZA	AZA	1	0,4 %	-50,7 %
15	BMI REGIONAL	BMR	1	0,3 %	-48,9 %



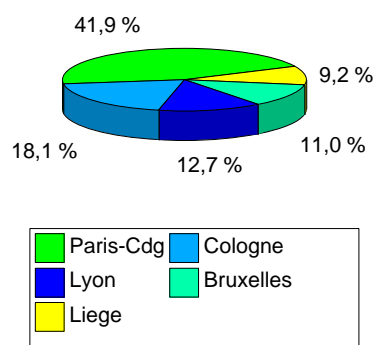
Le fret sur vols charters cargo (hors constructeurs)

Le fret sur vols charters cargos (hors constructeurs)

			2015	Part en %
1	BELUGA	BGA	6 817	88,9 %
2	CARGOLUX AIRLINES INT	CLX	455	5,9 %
3	CARGOLUX ITALIA	ICV	333	4,3 %
4	RUSLAN INTL LTD	VDA	31	0,4 %
5	FEDERAL EXPRESS	FDX	22	0,3 %
6	KALITTA AIR INC.	CKS	7	0,1 %
7	FLIGHTLINE BARCELONA	FTL	0	0,0 %

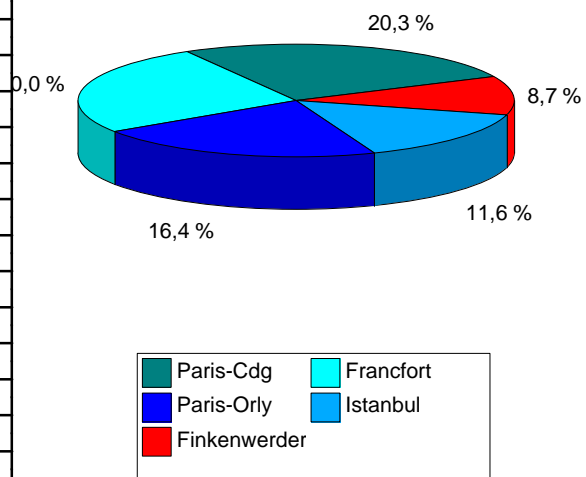
**Trafic fret par escale (en tonnes)****Le fret express**

		2015	Part en %	Var N/N-1
1	Paris-Cdg	1 126	41,9 %	-14,0 %
2	Cologne	488	18,1 %	-4,0 %
3	Lyon	341	12,7 %	-5,3 %
4	Bruxelles	296	11,0 %	26,0 %
5	Liege	247	9,2 %	-0,7 %
6	Leipzig	178	6,6 %	13,4 %
7	Seville	11	0,4 %	11,4 %
8	Saragosse	1	0,1 %	

**Le fret constructeur**

Le fret général cargo : les vols mixtes

		2015	Part en %	Var N/N-1
1	Paris-Cdg	34	20,3 %	-34,6 %
2	Francfort	34	20,0 %	28,7 %
3	Paris-Orly	28	16,4 %	-63,9 %
4	Istanbul	19	11,6 %	-46,2 %
5	Finkenwerder	15	8,7 %	-21,6 %
6	Alger	9	5,5 %	166,2 %
7	Londres-Heathrow	7	4,0 %	-27,0 %
8	Amsterdam	5	3,2 %	5,0 %
9	Tunis	5	2,8 %	128,6 %
10	Casablanca	5	2,7 %	-26,0 %
11	Munich	2	1,4 %	-56,2 %
12	Bruxelles	1	0,6 %	35,5 %
13	Oran	1	0,6 %	-47,2 %
14	Lyon	1	0,5 %	-80,6 %
15	Lisbonne	1	0,5 %	136,6 %

**Les vols autres charters cargos**

		2015	Part en %
1	Finkenwerder	2 334	30,5 %
2	St Nazaire	1 888	24,6 %
3	Breme	1 026	13,4 %
4	Hawarden	817	10,7 %
5	Madrid	552	7,2 %
6	New York	362	4,7 %
7	Luxembourg	255	3,3 %
8	Seville	122	1,6 %
9	Miami	96	1,2 %
10	Ingolstadt	48	0,6 %