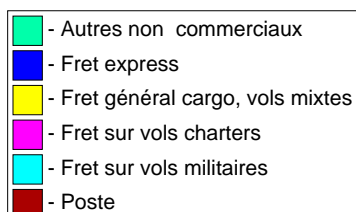
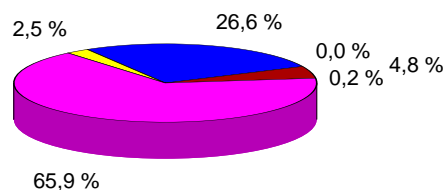


**Statistiques de trafic fret & poste  
Cumul à fin décembre 2013**

## Répartition du trafic par segment de vol (en tonnes)

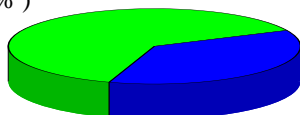
	2013	2012	Var N/N-1
<b>Fret et poste</b>	<b>61 001</b>	<b>59 440</b>	<b>2,6 %</b>
<b>Poste</b>	<b>2918</b>	<b>3842</b>	<b>-24,1 %</b>
<b>Fret</b>	<b>58083</b>	<b>55597</b>	<b>4,5 %</b>
- Fret express	16231	15716	3,3 %
- Fret général cargo, vols mixtes	1530	1600	-4,4 %
- Fret sur vols charters	40189	38122	5,4 %
- Fret sur vols militaires	126	118	7,3 %
- Autres non commerciaux	7	43	-83,0 %



## Répartition import/export par segment (en tonnes)

	Arrivée	Var N/N-1	Départ	Var N/N-1
<b>Fret et poste</b>	<b>38 335</b>	<b>5,9 %</b>	<b>22 666</b>	<b>2,1 %</b>
<b>Poste</b>	<b>1 569</b>	<b>-23,6 %</b>	<b>1 349</b>	<b>-24,5 %</b>
<b>Fret</b>	<b>36 767</b>	<b>5,9 %</b>	<b>21 316</b>	<b>2,1 %</b>
- Fret express	9 778	1,7 %	6 453	5,8 %
- Fret général cargo, vols mixtes	765	-9,5 %	765	1,4 %
- Fret sur vols charters	26 179	8,2 %	14 009	0,6 %
- Fret sur vols militaires	39	37,4 %	87	-2,4 %
- Autres non commerciaux	5	-83,9 %	3	-81,2 %

Arrivée ( 62,8 % )

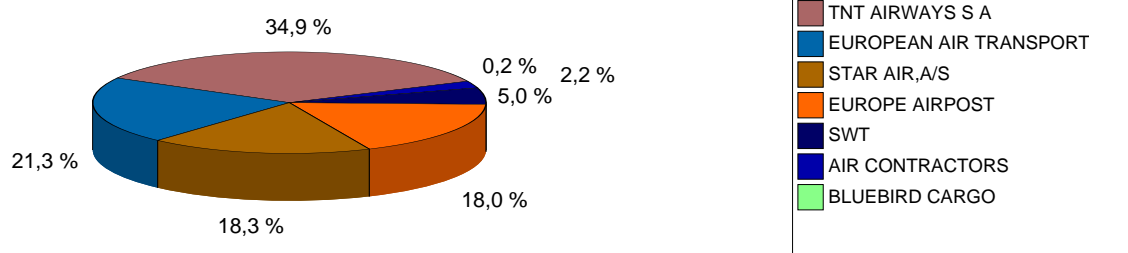


Départ ( 37,2 % )

## Trafic fret par compagnie (en tonnes)

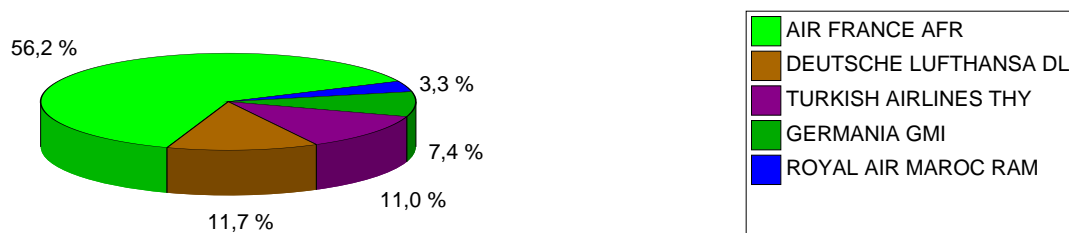
### Le fret express

			2013	Part en %	Var N/N-1
1	TNT AIRWAYS S A	TAY	5 669	34,9 %	2,1 %
2	EUROPEAN AIR TRANSPORT	BCS	3 453	21,3 %	30,8 %
3	STAR AIR,A/S	SRR	2 963	18,3 %	-3,7 %
4	EUROPE AIRPOST	FPO	2 928	18,0 %	-1,8 %
5	SWT	SWT	818	5,0 %	0,4 %
6	AIR CONTRACTORS	ABR	363	2,2 %	-44,4 %
7	BLUEBIRD CARGO	BBD	36	0,2 %	



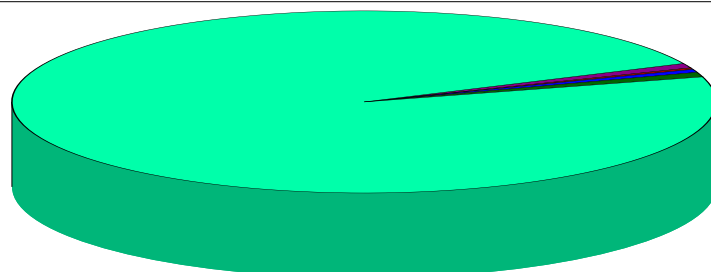
### Le fret sur vols mixtes

			2013	Part en %	Var N/N-1
1	AIR FRANCE	AFR	860	56,2 %	-8,4 %
2	DEUTSCHE LUFTHANSA	DLH	178	11,7 %	76,1 %
3	TURKISH AIRLINES	THY	168	11,0 %	56,3 %
4	GERMANIA	GMI	113	7,4 %	-4,8 %
5	ROYAL AIR MAROC	RAM	51	3,3 %	-13,6 %
6	AIR TRANSAT	TSC	30	1,9 %	52,7 %
7	TUNISAIR	TAR	28	1,8 %	-25,3 %
8	BAW	BAW	25	1,7 %	-38,8 %
9	DAH	DAH	22	1,4 %	42,0 %
10	KLM	KLM	18	1,2 %	10,9 %
11	AZA	AZA	12	0,8 %	51,4 %
12	BRUSSELS AIRLINES	BEL	7	0,5 %	-54,2 %
13	AAF	AAF	5	0,3 %	-15,5 %
14	BMI REGIONAL	BMR	4	0,3 %	
15	TAP PORTUGAL	TAP	3	0,2 %	10,5 %



## Le fret sur vols charters cargos (hors constructeurs)

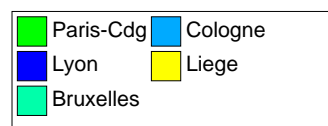
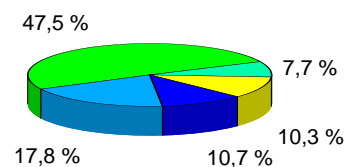
			2013	Part en %
1	BELUGA	BGA	39 089	97,3 %
2	CARGOLUX AIRLINES INTERNATIONA	CLX	354	0,9 %
3		ZZA	210	0,5 %
4	POLET AIR CARGO	POT	194	0,5 %
5	RUSLAN INTL LTD	VDA	159	0,4 %
6	AIR FRANCE	AFR	86	0,2 %
7	RUSLAN INTL LTD	ADB	60	0,2 %
8	Transavia Export	TXC	13	0,0 %
9	CARGOLUX ITALIA	ICV	9	0,0 %
10	ATLANTIQUE CARGO AIRLINES	AAG	5	0,0 %



## Trafic fret par escale (en tonnes)

## Le fret express

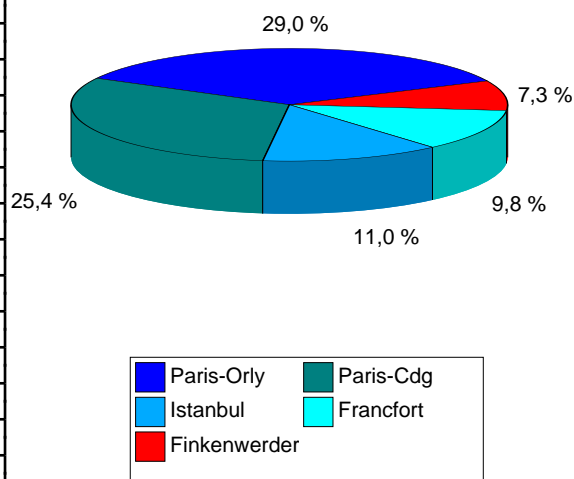
		2013	Part en %	Var N/N-1
1	Paris-Cdg	7 708	47.5 %	20.0 %
2	Coloane	2 889	17.8 %	43.5 %
3	Lyon	1 732	10.7 %	-27.0 %
4	Liege	1 678	10.3 %	-0.8 %
5	Bruxelles	1 246	7.7 %	3.8 %
6	Leipzig	882	5.4 %	14.7 %
7	Seville	27	0.2 %	1.6 %
8	Bordeaux	11	0.1 %	
9	Valence	8	0.0 %	7.7 %
10	Vienne	8	0.0 %	-72.2 %



## Le fret constructeur

### Le fret général cargo : les vols mixtes

		2013	Part en %	Var N/N-1
1	Paris-Orly	443	29,0 %	-4,7 %
2	Paris-Cdg	388	25,4 %	-12,4 %
3	Istanbul	168	11,0 %	56,3 %
4	Francfort	150	9,8 %	100,8 %
5	Finkenwerder	112	7,3 %	-5,8 %
6	Casablanca	50	3,3 %	-28,8 %
7	Tunis	31	2,0 %	-17,9 %
8	Montréal	30	1,9 %	52,7 %
9	Munich	29	1,9 %	7,5 %
10	Londres-Heathrow	25	1,7 %	-38,8 %
11	Lyon	24	1,6 %	5,2 %
12	Amsterdam	18	1,2 %	10,9 %
13	Alger	17	1,1 %	68,4 %
14	Rome	12	0,8 %	53,4 %
15	Oran	9	0,6 %	-15,6 %



### Les vols autres charters cargos

		2013	Part en %
1	Finkenwerder	15 104	37,6 %
2	St Nazaire	10 725	26,7 %
3	Breme	4 896	12,2 %
4	Hawarden	4 525	11,3 %
5	Madrid	2 877	7,2 %
6	Seville	362	0,9 %
7	Abidjan	210	0,5 %
8	Chicago	204	0,5 %
9	Ingolstadt	203	0,5 %
10	Lechfeld	176	0,4 %