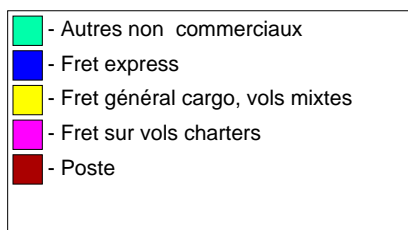
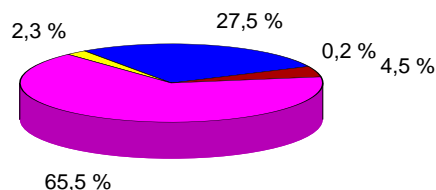


**Statistiques de trafic fret & poste  
Cumul à fin janvier 2014**

## Répartition du trafic par segment de vol (en tonnes)

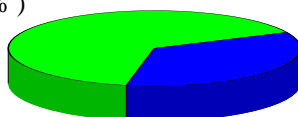
	2014	2013	Var N/N-1
<b>Fret et poste</b>	<b>5 197</b>	<b>5 469</b>	<b>-5,0 %</b>
<b>Poste</b>	<b>233</b>	<b>315</b>	<b>-26,2 %</b>
<b>Fret</b>	<b>4964</b>	<b>5154</b>	<b>-3,7 %</b>
- Fret express	1431	1366	4,8 %
- Fret général cargo, vols mixtes	119	110	8,2 %
- Fret sur vols charters	3402	3674	-7,4 %
- Fret sur vols militaires		4	-100,0 %
- Autres non commerciaux	12	0	#DIV/0



## Répartition import/export par segment (en tonnes)

	Arrivée	Var N/N-1	Départ	Var N/N-1
<b>Fret et poste</b>	<b>3 372</b>	<b>6,5 %</b>	<b>1 825</b>	<b>-18,5 %</b>
<b>Poste</b>	<b>120</b>	<b>-27,4 %</b>	<b>113</b>	<b>-24,9 %</b>
<b>Fret</b>	<b>3 252</b>	<b>6,5 %</b>	<b>1 712</b>	<b>-18,5 %</b>
- Fret express	872	8,2 %	560	-0,1 %
- Fret général cargo, vols mixtes	54	5,9 %	65	10,3 %
- Fret sur vols charters	2 314	5,4 %	1 088	-26,5 %
- Fret sur vols militaires		-100,0 %		-100,0 %
- Autres non commerciaux	12		0	#DIV/0

Arrivée ( 64,9 % )

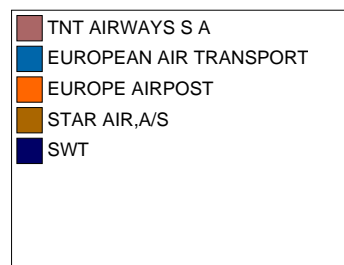
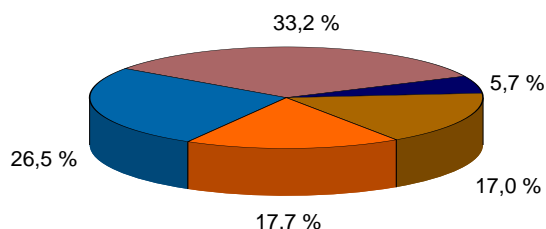


Départ ( 35,1 % )

## Trafic fret par compagnie (en tonnes)

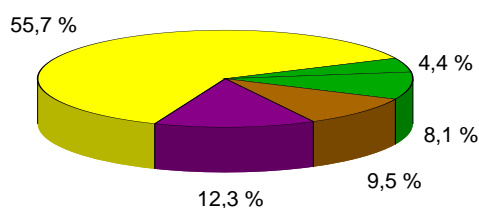
### Le fret express

			2014	Part en %	Var N/N-1
1	TNT AIRWAYS S A	TAY	475	33,2 %	-5,4 %
2	EUROPEAN AIR TRANSPORT	BCS	380	26,5 %	68,7 %
3	EUROPE AIRPOST	FPO	253	17,7 %	9,6 %
4	STAR AIR,A/S	SRR	243	17,0 %	-7,1 %
5	SWT	SWT	81	5,7 %	9,6 %



### Le fret sur vols mixtes

			2014	Part en %	Var N/N-1
1	AIR FRANCE	AFR	66	55,7 %	-9,3 %
2	TURKISH AIRLINES	THY	15	12,3 %	51,1 %
3	DEUTSCHE LUFTHANSA	DLH	11	9,5 %	122,9 %
4	GERMANIA	GMI	10	8,1 %	-5,9 %
5	BAW	BAW	5	4,4 %	277,7 %
6	ROYAL AIR MAROC	RAM	3	2,5 %	-8,3 %
7	DAH	DAH	2	2,0 %	-1,0 %
8	KLM	KLM	2	1,8 %	408,4 %
9	AZA	AZA	1	1,0 %	35,0 %
10	TUNISAIR	TAR	1	0,9 %	-25,9 %
11	BMI REGIONAL	BMR	1	0,6 %	
12	AAF	AAF	1	0,5 %	32,0 %
13	BRUSSELS AIRLINES	BEL	0	0,3 %	255,3 %
14	AIR ARABIA MAROC	MAC	0	0,1 %	37,4 %
15	TAP PORTUGAL	TAP	0	0,1 %	-87,7 %

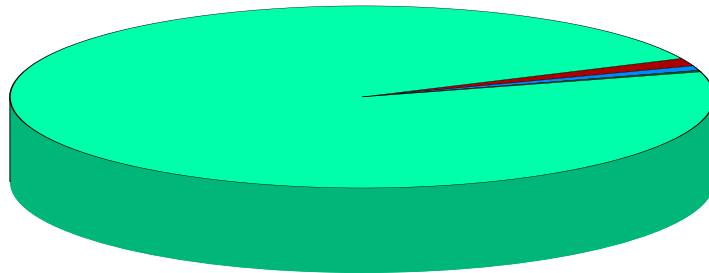


### Le fret sur vols charters cargo (hors constructeurs)

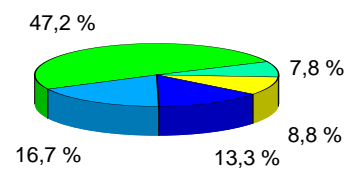
**Le fret sur vols charters cargos (hors constructeurs)**

			2014	Part en %
1	BELUGA	BGA	3 312	97,4 %
2	RUSLAN INTL LTD	VDA	53	1,6 %
3	ATLAS AIR INC	GTI	23	0,7 %
4	CARGOLUX AIRLINES INTERNATIONAL	CLX	14	0,4 %
5		ZZA	0	0,0 %

<span style="color: cyan;">■</span> BELUGA BGA	<span style="color: green;">■</span> CARGOLUX AIRLINES INTERNATIONAL CLX	<span style="color: blue;">■</span> ATLAS AIR INC GTI
<span style="color: red;">■</span> RUSLAN INTL LTD VDA	<span style="color: purple;">■</span> ZZA	

**Trafic fret par escale (en tonnes)**

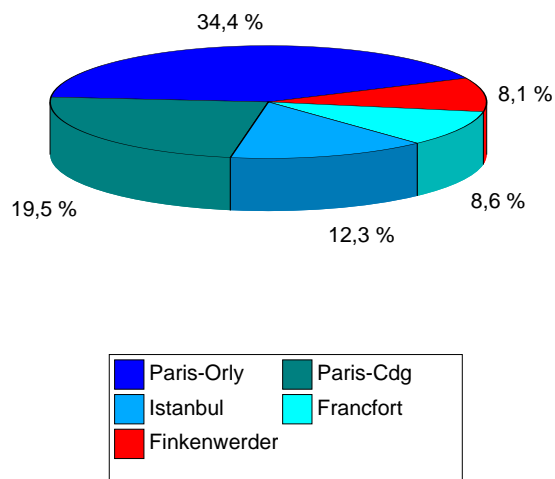
		2014	Part en %	Var N/N-1
1	Paris-Cdg	676	47.2 %	4.2 %
2	Coloane	239	16.7 %	-1.7 %
3	Lyon	190	13.3 %	64.9 %
4	Liege	125	8.8 %	-13.0 %
5	Bruxelles	112	7.8 %	-9.0 %
6	Leipzig	82	5.7 %	15.7 %
7	Seville	8	0.5 %	



<span style="color: green;">■</span> Paris-Cdg	<span style="color: blue;">■</span> Cologne
<span style="color: red;">■</span> Lyon	<span style="color: yellow;">■</span> Liege
<span style="color: cyan;">■</span> Bruxelles	

**Le fret constructeur****Le fret général cargo : les vols mixtes**

		2014	Part en %	Var N/N-1
1	Paris-Orly	41	34,4 %	-1,1 %
2	Paris-Cdg	23	19,5 %	-19,8 %
3	Istanbul	15	12,3 %	51,1 %
4	Francfort	10	8,6 %	617,8 %
5	Finkenwerder	10	8,1 %	-0,7 %
6	Londres-Heathrow	5	4,4 %	277,7 %
7	Casablanca	3	2,6 %	-7,1 %
8	Amsterdam	2	1,8 %	408,4 %
9	Lyon	2	1,7 %	-11,1 %
10	Alger	2	1,3 %	-24,9 %
11	Oran	1	1,2 %	84,1 %
12	Rome	1	1,0 %	35,0 %
13	Tunis	1	0,9 %	-26,3 %
14	Munich	1	0,9 %	-72,1 %
15	Hawarden	1	0,5 %	



### Les vols autres charters cargos

		2014	Part en %
1	Finkenwerder	1 280	37,6 %
2	St Nazaire	813	23,9 %
3	Breme	465	13,7 %
4	Hawarden	413	12,1 %
5	Madrid	264	7,8 %
6	Windsor Locks	53	1,6 %
7	Ingolstadt	38	1,1 %
8	Nantes	28	0,8 %
9	Cayenne	23	0,7 %
10	New York	14	0,4 %