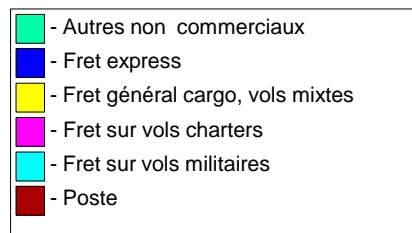
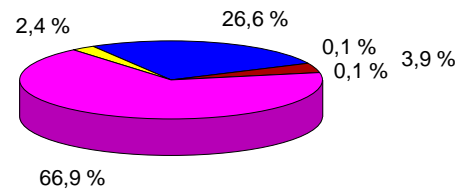




Statistiques de trafic fret & poste Cumul à fin juillet 2014

Répartition du trafic par segment de vol (en tonnes)

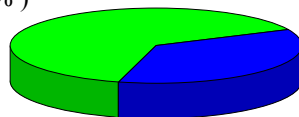
	2014	2013	Var N/N-1
Fret et poste	37 204	35 989	3,4 %
Poste	1468	1850	-20,7 %
Fret	35736	34139	4,7 %
- Fret express	9915	9275	6,9 %
- Fret général cargo, vols mixtes	896	877	2,2 %
- Fret sur vols charters	24876	23898	4,1 %
- Fret sur vols militaires	26	89	-70,5 %
- Autres non commerciaux	24	0	91792,3 %



Répartition import/export par segment (en tonnes)

	Arrivée	Var N/N-1	Départ	Var N/N-1
Fret et poste	23 667	6,2 %	13 536	2,1 %
Poste	801	-18,9 %	666	-22,7 %
Fret	22 866	6,2 %	12 870	2,1 %
- Fret express	5 964	7,0 %	3 951	6,7 %
- Fret général cargo, vols mixtes	463	7,1 %	433	-2,6 %
- Fret sur vols charters	16 391	5,8 %	8 484	1,0 %
- Fret sur vols militaires	25	-23,0 %	1	-98,7 %
- Autres non commerciaux	23		1	4515,4 %

Arrivée (63,6 %)

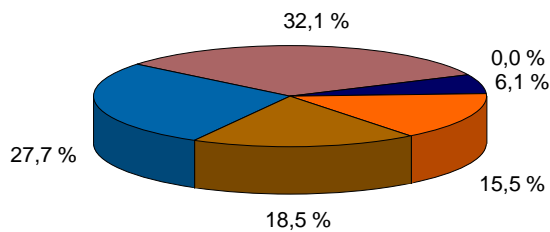


Départ (36,4 %)

Trafic fret par compagnie (en tonnes)

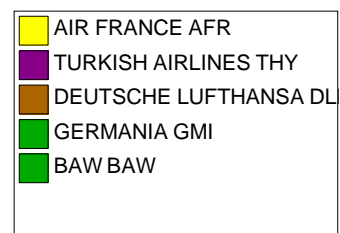
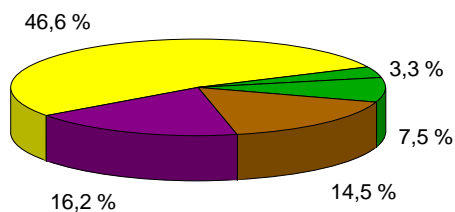
Le fret express

			2014	Part en %	Var N/N-1
1	TNT AIRWAYS S A	TAY	3 180	32,1 %	-1,9 %
2	EUROPEAN AIR TRANSPORT	BCS	2 750	27,7 %	51,2 %
3	STAR AIR,A/S	SRR	1 839	18,5 %	4,5 %
4	EUROPE AIRPOST	FPO	1 536	15,5 %	-3,9 %
5	SWT	SWT	608	6,1 %	28,5 %
6	FARNAIR SWITZERLAND	FAT	2	0,0 %	



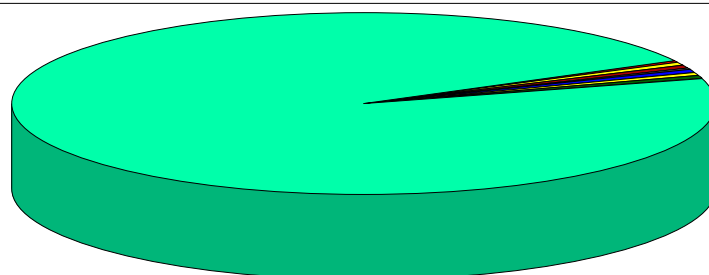
Le fret sur vols mixtes

			2014	Part en %	Var N/N-1
1	AIR FRANCE	AFR	417	46,6 %	-18,8 %
2	TURKISH AIRLINES	THY	145	16,2 %	67,2 %
3	DEUTSCHE LUFTHANSA	DLH	130	14,5 %	47,3 %
4	GERMANIA	GMI	67	7,5 %	-3,8 %
5	BAW	BAW	29	3,3 %	108,5 %
6	ROYAL AIR MAROC	RAM	26	2,9 %	-7,5 %
7	DAH	DAH	21	2,3 %	88,1 %
8	KLM	KLM	13	1,5 %	32,8 %
9	TUNISAIR	TAR	10	1,1 %	-45,5 %
10	BRUSSELS AIRLINES	BEL	8	0,9 %	110,2 %
11	AIR TRANSAT	TSC	8	0,9 %	-52,5 %
12	XL AIRWAYS FRANCE	XLF	7	0,8 %	
13	BMI REGIONAL	BMR	3	0,3 %	27,9 %
14	JETAIRFLY	JAF	2	0,2 %	
15	AZA	AZA	2	0,2 %	-71,6 %

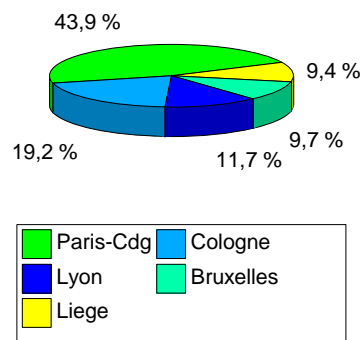


Le fret sur vols charters cargos (hors constructeurs)

			2014	Part en %
1	BELUGA	BGA	24 007	96,5 %
2	CARGOLUX AIRLINES INT	CLX	173	0,7 %
3	RUSLAN INTL LTD	VDA	158	0,6 %
4	CARGOLUX ITALIA	ICV	157	0,6 %
5	RUSLAN INTL LTD	ADB	96	0,4 %
6	AIR FRANCE	AFR	96	0,4 %
7	POLET AIR CARGO	POT	87	0,4 %
8	TMA	TMA	73	0,3 %
9	ATLAS AIR INC	GTI	23	0,1 %
10	AVIAVILSA	LVR	3	0,0 %

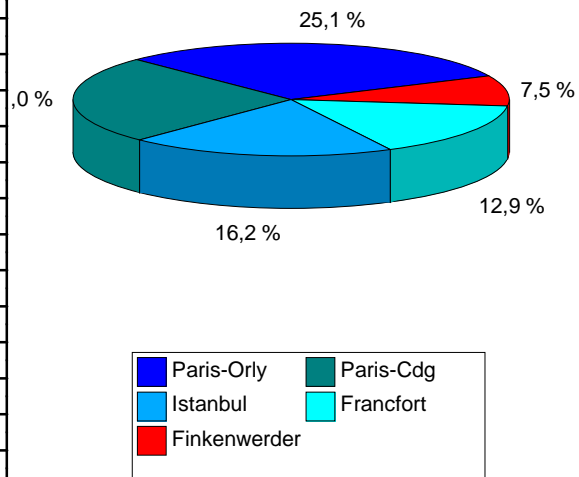
**Trafic fret par escale (en tonnes)****Le fret express**

		2014	Part en %	Var N/N-1
1	Paris-Cdg	4 357	43,9 %	0,7 %
2	Cologne	1 903	19,2 %	12,2 %
3	Lyon	1 163	11,7 %	23,2 %
4	Bruxelles	962	9,7 %	30,4 %
5	Liege	933	9,4 %	-3,5 %
6	Leipzig	561	5,7 %	3,4 %
7	Seville	21	0,2 %	23,9 %
8	Madrid	8	0,1 %	
9	Montpellier	5	0,1 %	1935,2 %
10	Ingolstadt	2	0,0 %	



Le fret constructeur**Le fret général cargo : les vols mixtes**

	2014	Part en %	Var N/N-1
1 Paris-Orly	224	25,1 %	-10,1 %
2 Paris-Cdg	188	21,0 %	-24,7 %
3 Istanbul	145	16,2 %	67,2 %
4 Francfort	116	12,9 %	75,1 %
5 Finkenwerder	67	7,5 %	-2,0 %
6 Londres-Heathrow	29	3,3 %	108,5 %
7 Casablanca	25	2,8 %	-7,8 %
8 Alger	15	1,7 %	58,8 %
9 Munich	14	1,5 %	-37,4 %
10 Amsterdam	13	1,5 %	32,8 %
11 Lyon	11	1,2 %	-13,4 %
12 Tunis	10	1,1 %	-46,6 %
13 Bruxelles	8	0,9 %	110,2 %
14 Montréal	8	0,9 %	-52,5 %
15 Oran	7	0,8 %	84,8 %

**Les vols autres charters cargos**

	2014	Part en %
1 Finkenwerder	8 629	34,7 %
2 St Nazaire	6 357	25,6 %
3 Breme	3 356	13,5 %
4 Hawarden	3 022	12,1 %
5 Madrid	1 831	7,4 %
6 Seville	350	1,4 %
7 Ingolstadt	285	1,1 %
8 Chicago	219	0,9 %
9 Cayenne	116	0,5 %
10 New York	98	0,4 %